



Ajuntament  
d'Escorca

## PLA ESPECIAL DE PROTECCIÓ DEL TERME MUNICIPAL D'ESCORCA

Fitxa del Conjunt de casetes de pescador de sa Calobra (PE-01)



Maig 2023





**ÍNDEX**

|                             |   |
|-----------------------------|---|
| ÍNDEX .....                 | 3 |
| MEMÒRIA JUSTIFICATIVA ..... | 4 |
| FITXA PE-01 .....           | 6 |

## MEMÒRIA JUSTIFICATIVA

El patrimoni del terme municipal d'Escorca està protegit per l'anomenat Pla Especial de Protecció que fou aprovat definitivament amb prescripcions per la Comissió Insular d'Ordenació del Territori, Urbanisme i Patrimoni Històric (CIOTUPH) en data de 22 de desembre de 2006 (BOIB núm. 16 de 1/2/2007).

El Pla Especial de Protecció (PEP) fou elaborat per l'arquitecte Juan Morey Pizá i consta d'unes Normes i d'un conjunt de 510 fitxes classificades segons la seva pertinença a alguna de les següents categories: jaciments arqueològics, formacions càrstiques naturals (exterior i interior), espais marjats, camins, arquitectura militar o de defensa, arquitectura religiosa i arquitectura tradicional.

Dintre de l'arquitectura tradicional s'inclouen:

- Cases i possessions.
- Casetes de pescadors.
- Refugi de Cornadors.
- Molins fariners de sang.
- Tafones.

El PEP també protegeix el conjunt històric de Lluç i el torrent de Pareis.

Per l'elevat nombre d'elements protegits es pot afirmar que es tracta d'un instrument de protecció del patrimoni prou exhaustiu i que cobreix un ampli ventall de tipologies.

Ara bé donat el temps transcorregut des de l'aprovació del PEP han estat detectades una sèrie de mancances entre les quals destacarem aquí les que afecten a les casetes de pescador de sa Calobra.

Les casetes de pescador de sa Calobra incloses al PEP són sis:

| Codi | Nom                           | Referència cadastral |
|------|-------------------------------|----------------------|
| CP01 | Caseta pescadors sa Calobra 1 | 2914801DE8121S0001TB |
| CP02 | Caseta pescadors sa Calobra 2 | 2914801DE8121S0001TB |
| CP03 | Caseta pescadors sa Calobra 3 | 2914902DE8121S0001KB |
| CP04 | Caseta pescadors sa Calobra 4 | 2914901DE8121S0001OB |
| CP05 | Caseta pescadors sa Calobra 5 | 2914801DE8121S0001TB |
| CP06 | Caseta pescadors sa Calobra 6 | 2913303DE8121S0001ZB |

Les normes del PEP que afecten a les casetes de pescador de sa Calobra són les referides a la protecció paisatgística del litoral i a la rehabilitació de les casetes:

I. Normes per a la protecció del paisatge. I.6. Protecció paisatgística del litoral.

d) En els sòls urbans existents, 'Sa Calobra' i 'Cala Tuent', afectats per la franja de 6 m de servitud de trànsit no qualificats com espai lliure públic ni zona viària, ni ocupats per edificació existent hauran d'estar permanentment expedits per al pas públic peatonal i per als vehicles de vigilància i salvament, i demés determinacions de l'article 51 del Reglament de la Llei de Costes.

e) En aquests sòls, afectats per la franja de 6 m d'amplària de servitud de trànsit, no es permetrà cap tipus d'obres, excepte les que garanteixin la servitud anterior.

### II. Normes per a la protecció de l'arquitectura del terme. II.2 Arquitectura urbana

#### II.2.2 Identificació dels conjunts urbans afectats. Sa Calobra.

##### a) Rehabilitació de les cases de pescadors amb fins de recuperació funcional.

Les casetes de pescador es troben protegides amb un nivell de protecció de grau B: estructural. Segons les mateixes normes:

Protegeix aquest nivell a edificis la desaparició dels quals suposaria un greu mal al patrimoni edificat d'Escorca, però a diferència dels altres [els protegits amb el grau A, integral] en ells es donen alguna de les següents circumstàncies:

Els valors pels quals se'ls protegeixen no es troben en la totalitat de l'element o no ho conserven en tota la unitat, bé des de la seva primera concepció, per transformacions posteriors o per la seva mala conservació.

Elements que es protegeixen pel seu valor com a exemple de tipologies del passat, però que la seva conservació no es desprèn del seu valor com a peces excepcionals d'arquitectura sinó que el seu valor arquitectònic estaria en contrapès amb el seu valor històric i antropològic.

Les casetes de pescador foren incloses al PEP per ser les construccions més característiques del nucli urbà de sa Calobra, per ser les construccions més antigues i per representar les construccions associades amb l'activitat pesquera que es troba a l'origen del sorgiment del nucli abans de constituir-se en un lloc d'interès turístic de primer ordre dintre de l'illa de Mallorca, a partir de la construcció de la carretera l'any 1933.

Quan es catalogaren les casetes l'any 2006 només es feu referència a la construcció principal i no es va fer esment a una sèrie de construccions auxiliars com són les terrasses i els llenegadors. Aquestes construccions també servien a l'activitat pesquera, ja fos com a lloc on estendre i eixugar les xarxes i altres ormeigs (terrasses) o per treure i varar les embarcacions (llenegadors).

Malgrat que a l'actualitat les casetes ja no es dediquen a l'activitat pesquera es considera d'interès la protecció d'aquestes construccions auxiliars per raons patrimonials, més enllà de les seves característiques constructives, per constituir espais relacionats amb les activitats tradicionals relacionades amb la mar que es duen a terme al Port de sa Calobra durant l'època preturística.

La present fitxa és relativa al conjunt de casetes i construccions auxiliars i inclou també la delimitació d'un entorn de protecció que asseguri un tractament homogeni per a tota la zona delimitada.

Així mateix cal assenyalar que la cartografia del PEP és esquemàtica i poc precisa ja que es limita a posar un símbol de l'element a la seva localització aproximada.

És a dir que no es delimiten els elements protegits i a més tots els mapes es troben a escala 1: 5.000 quan a l'actualitat aquesta escala és l'emprada pels elements situats en el sòl rústic mentre que per als elements situats al sòl urbà s'empra la cartografia a escala 1: 1.000.

Aquestes circumstàncies motiven que l'elaboració de la present fitxa del Conjunt de casetes de pescador de sa Calobra (PE-01) suposa una millora substancial respecte de les sis fitxes individuals existents ja que inclou una delimitació precisa a escala 1: 1.000 de les casetes de pescador, de les construccions auxiliars així com del seu entorn de protecció.

Miquel Àngel Escanelles,  
Geògraf

**ESCANELLES  
GARAU  
MIGUEL  
ANGEL -  
43026968V**

Firmado digitalmente por  
ESCANELLES GARAU MIGUEL  
ANGEL - 43026968V  
Número de reconocimiento (DN):  
c=ES,  
serialNumber=IDCES-43026968V,  
givenName=MIGUEL ANGEL,  
sn=ESCANELLES GARAU,  
cn=ESCANELLES GARAU MIGUEL  
ANGEL - 43026968V  
Fecha: 2023.05.24 08:44:53 +02'00'

**FITXA PE-01**

**A. IDENTIFICACIÓ DE L'ELEMENT**

|                     |   |
|---------------------|---|
| 01. CODI            | PE-01   |
| 04. NOM             | Conjunt de casetes de pescador de sa Calobra                                      |
| 05. CLASSIFICACIÓ   | Arquitectura tradicional  |
| 06. TIPOLOGIA       | Caseta de pescador, terrassa, llenegador.   |
| 07. ÚS ACTUAL       | Caseta d'oci, restauració, turístic, viari, espai lliure públic, infraestructura. |
| 08. ESTIL O CORRENT | Arquitectura popular  |

**B. IDENTIFICACIÓ ESPACIAL**

|  |                                    |
|--|------------------------------------|
| 09. REFERÈNCIA CADASTRAL   | 2914801DE8121S0001TB (CP-01-CP-05) |
|  | 2914903DE8121S0001RB (CP-02)       |
|  | 2914902DE8121S0001KB (CP-03)       |
|  | 2914901DE8121S0001OB (CP-04)       |
|  | 2913303DE8121S0001ZB (CP-06)       |
| 10. UTM X (coordenades ETRS89)   | X : 482869                         |
| 11. UTM Y (coordenades ETRS89)   | Y : 4411225                        |
| 12. FULLS DEL MAPA MTIB 1: 5.000   | 643-8-8                            |
| 13. ENTORN   |                                    |
| El conjunt de casetes de pescador es localitza al sòl urbà del port de sa Calobra, a la vora del mar entre el torrent des Racó i el darrer revolt de la carretera Ma-2141. |                                    |

**C. DESCRIPCIÓ DE L'ELEMENT**

|   |
|---|
| 14. DESCRIPCIÓ (MORFOLÒGICA, ESTRUCTURAL I ELEMENTS INTEGRANTS) |
|---|

Les casetes de pescador situades a la platja (CP-01, CP-02, CP-03, CP-04) són edificacions de planta rectangular allargada, orientades al nord-est una sola planta d'alçada, un sol aiguavés amb coberta de teules i paraments paredats en verd.

La caseta de pescador CP-05 té una teulada a dos aiguavessos i la façana al capcer, amb portal i finestres tancats per persianes mallorquines. La caseta de pescador CP-06 té la coberta plana. Les casetes CP-03 i CP-04 tenen pedrissos adossats a la façana. Al costat del portal de la CP-03 hi ha una anella que servia per fermar la barca.

Davant la CP-01 hi ha una terrassa que s'allarga en dues direccions diferents (nord-est i nord) cadascuna de les quals presenta una escala (de cinc i de sis escalons respectivament) que permet davallar a la mar. El trespol és de ciment amb pedres de la mar incrustades. La prolongació nord té forma quadrangular amb paraments folrats de pedra viva i una altura de 1,5 m.

Davant la CP-02 hi ha una terrassa també elevada 1,5 m sobre la mar delimitada per un paretó paredat en verd de 0,55 m d'amplària i 0,55 m d'altura. El trespol és de ciment.

Davant la CP-03 hi ha una terrassa delimitada per un paretó paredat en verd de 0,5 m d'amplària i 0,3 m d'altura. El trespol és de ciment.



Entre la CP-03 i la CP-04 hi ha un antic llenegador de 1,9 m d'amplària, fet de ciment i travessers de fusta en mal estat de conservació. Només es conserva un dels travessers.

Davant la CP-04 hi ha una terrassa delimitada per un paretó de 0,3 m d'amplària i 0,5 m d'altura. El paretó presenta diverses obertures a la seva base. El trespol és de rajoles de ceràmica hexagonals. Una escala de sis escalons permet l'accés a la mar.

Davant la CP-06 hi ha una terrassa a la qual s'accedeix per una escala de 12 escalons amb una amplària de 0,8 m i una barana d'acer inoxidable. El trespol de la terrassa és de lloses planes i té una barana d'acer inoxidable.

L'accés a les casetes es realitza per diferents vials amb trams que presenten tractaments diferents amb alguns trams escalonats i fermes de ciment o de ciment amb pedres de la mar incrustades.

Les zones entre els vials estan ocupades per espais enjardinats i algunes casetes destinades a infraestructures.

|  |
|--|
| 15. CRONOLOGIA   |
| 1920-1960  |
| 16. BIBLIOGRAFIA   |
| DIARIO DE MALLORCA (2000): Las postales del ayer. Núm. 69 Sa Calobra.<br>GARCÍA PASTOR, Jesús (1967): "Rutes Amagades de Mallorca. Núm. 16 Torrent de Pareis. II) L'Entreforc – la Calobra". Impremta Politècnica. Palma de Mallorca.<br>GARCÍA PASTOR, Jesús (1974): "Rutes Amagades de Mallorca. Núm. 71 Sóller-sa Calobra. III) Sa Calobra-Port de Sóller". Impremta Politècnica. Palma de Mallorca.<br>MUNTANER DARDER, Andreu (1996): Memòria gràfica de Mallorca. Editora Balear SA.<br>ORDINAS, Antoni; ORDINAS, Gabriel; REYNÉS, Antoni (1995): Torrent de Pareis. Ajuntament d'Escorca. |
| 17. OBSERVACIONS   |
| La CP-02 (Bar Playa) està formada per dues casetes de pescador adossades i es dedica a ús restauració.<br>La CP-06 (Refugi Port de sa Calobra) es dedica a ús turístic, disposa de 10 places i fou inaugurat l'any 2014.   |

### D. ESTAT DE CONSERVACIÓ

|                 |  |
|-----------------|--|
| 18. DESCRIPCIÓ  | Bo: CP-02, CP-03, CP-04, CP-05, CP-06<br>Regular: CP-01, terrasses. Els paraments de les terrasses presenten desperfectes i pegats de ciment.<br>Dolent: llenegador. |
| 19. INTERVENCIÓ | Les casetes i terrasses han sofert diferents intervencions, especialment les CP-01, CP-02 i CP-06.   |

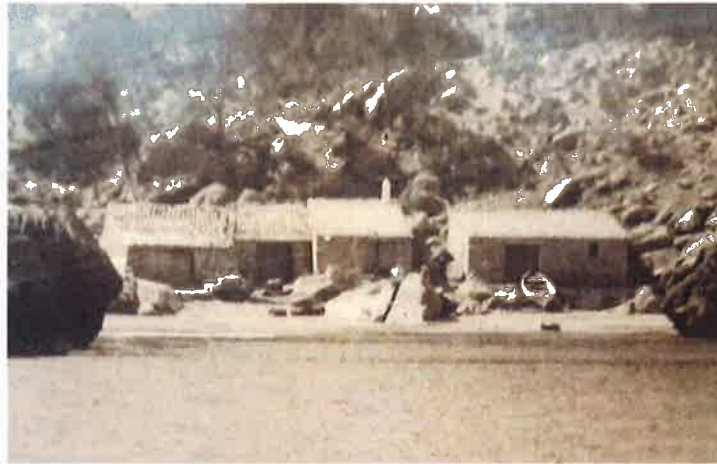
**E. PROTECCIÓ DE L'ELEMENT**

|                                |  |
|--------------------------------|--|
| 20. GRAU DE PROTECCIÓ          | B  |
| 21. USOS PERMESOS              | <p>Els corresponents a la zona en la qual s'ubica segons les Normes Urbanístiques.</p> <p>Els usos a la Zona de Domini Públic Marítim Terrestre (DPMT) s'ajustaran al disposat en el títol III de la Llei de Costes.</p> <p>La servitud de transit de sis -6- metres d'amplària darrere de la línia límit de la Zona de DPMT complirà amb el disposat a l'article 27 de la Llei de Costes.</p> <p>Els usos a la Zona de Servitud de Protecció (ZP) del DPMT s'ajustaran al disposat als articles 24 i 25 de la Llei de Costes.</p> |
| 22. ELEMENTS A PRESERVAR       | <p>El conjunt format per les casetes de pescador, les terrasses, el llenegador, el viari i els espais lliures públics.</p> <p>Anella fermadora de la CP-03. Pedrissos de les CP-03 i CP-04. Llenegador entre les CP-03 i CP-04.</p>  |
| 23. INTERVENCIIONS PREFERENTS  | <p>Donar un tractament unitari a les terrasses de manera que es permeti el lliure trànsit entre elles. Es recomana l'acabament amb un trespol de lloses de pedra. Reparar els desperfectes de les terrasses.</p> <p>Rehabilitar la façana de la CP-01.</p> <p>Restaurar el tram de llenegador situat entre les terrasses de la CP-03 i la CP-04.</p>   |
| 24. INTERVENCIIONS ADMISSIBLES | Restauració, conservació, consolidació i rehabilitació.  |

**F. ENTORN DE PROTECCIÓ**

|               |  |
|---------------|--|
| 25. DEFINICIÓ | Es delimita com a entorn de protecció una àrea envoltant les casetes de pescadors i les construccions auxiliars amb el concret traçat que figura en la documentació gràfica adjunta.   |
| 26. REGULACIÓ | Les intervencions a realitzar en aquest entorn hauran d'integrar-se amb el caràcter de les casetes de pescador, especialment pel que fa a les textures, colors i materials emprats. En aquest entorn no podran produir-se augments de volum. |

G. DOCUMENTACIÓ FOTOGRÀFICA



Casetes de pescador de sa Calobra a la dècada dels anys 20 del segle XX



MALLORCA

La Calobra y Morro de Vaca

Foto Truyol

Casetes de pescador de sa Calobra, data indeterminada.

G. DOCUMENTACIÓ FOTOGRÀFICA



Casetes de pescador de sa Calobra l'any 1951



Casetes de pescador de sa Calobra a la dècada dels anys 50 (MUNTANER, 1996: 375)

G. DOCUMENTACIÓ FOTOGRÀFICA

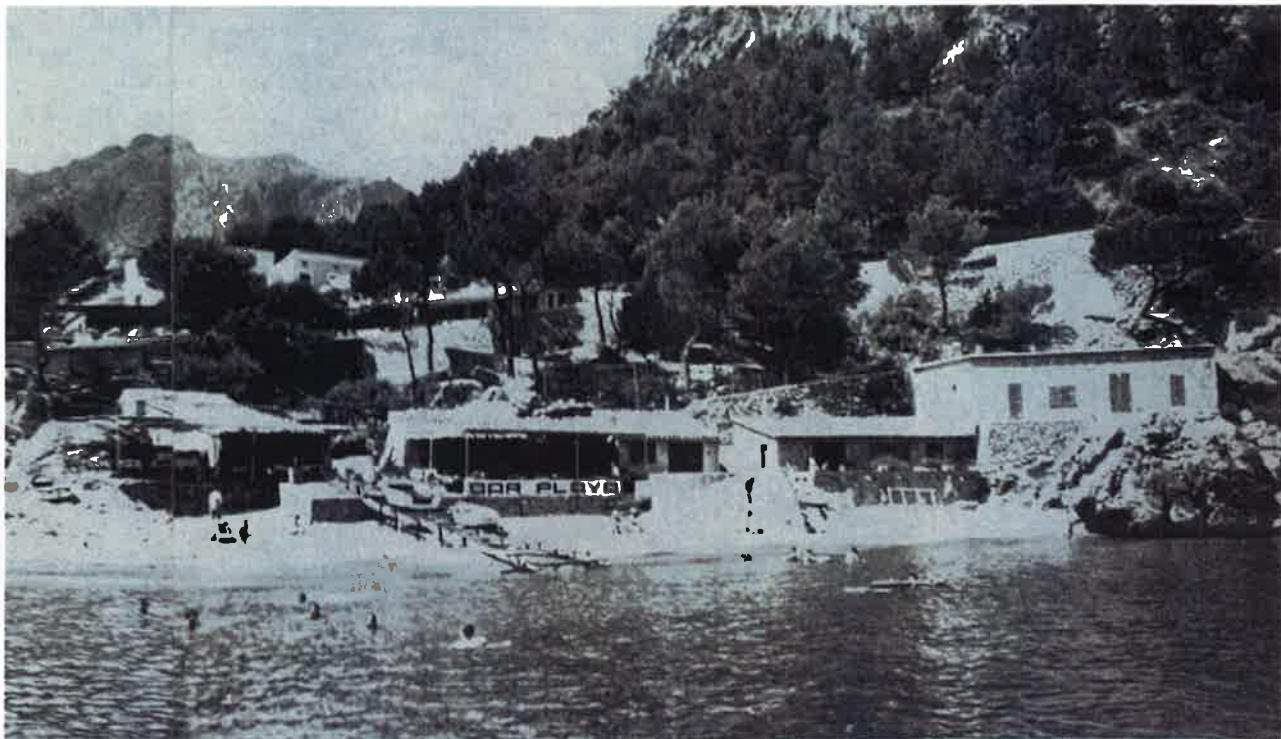


Casetes de pescador de sa Calobra l'any 1967 (GARCÍA, 1967: 50. Foto núm. 170)

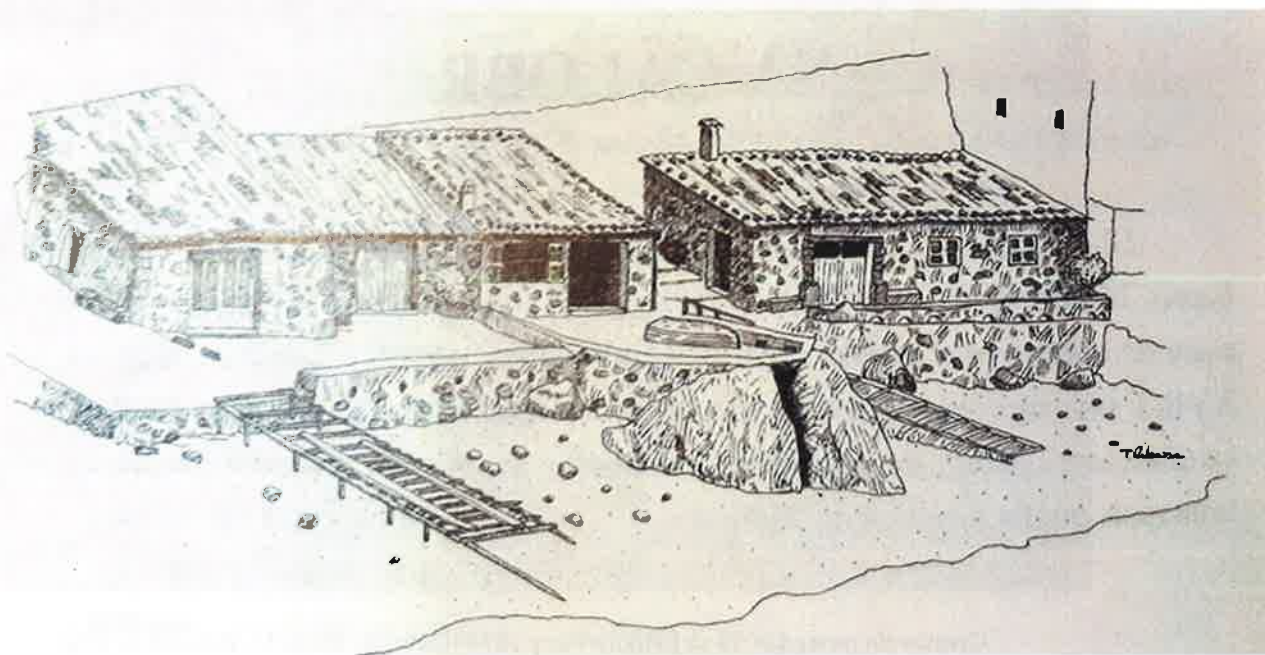


Casetes de pescador de sa Calobra l'any 1974 (GARCÍA, 1974: 17. Foto núm. 173)

G. DOCUMENTACIÓ FOTOGRÀFICA



Casetes de pescador de sa Calobra l'any 1974 (GARCÍA, 1974: 20. Foto núm. 176)



Casetes de pescador de sa Calobra (ORDINAS et al. 1995: 78)

G. DOCUMENTACIÓ FOTOGRÀFICA



G. DOCUMENTACIÓ FOTOGRÀFICA





G. DOCUMENTACIÓ FOTOGRÀFICA



G. DOCUMENTACIÓ FOTOGRÀFICA



G. DOCUMENTACIÓ FOTOGRÀFICA



PLA ESPECIAL DE PROTECCIÓ DEL TERME MUNICIPAL D'ESCORÇA

